

**UCHWAŁA NR XXVI/162/2020  
RADY MIEJSKIEJ W SŁAWNIE**

z dnia 31 grudnia 2020 r.

**w sprawie wyznaczenia obszaru i granic aglomeracji Sławno**

Na podstawie art. 18 ust. 2 pkt 15 ustawy z dnia 8 marca 1990 r. o samorządzie gminnym (Dz. U. z 2020 r. poz.713 z późn. zm.) oraz art. 87 ust. 1 i ust. 4 w związku z art. 565 ust. 2 ustawy z dnia 20 lipca 2017 r. Prawo wodne (Dz. U. z 2020 r. z późn. zm.) oraz w związku z realizacją zadania, polegającego na wyznaczeniu obszaru i granic aglomeracji Sławno po uzgodnieniu z Wodami Polskimi Rada Miejska w Sławnie uchwala, co następuje:

**§ 1.** Wyznacza się aglomerację Sławno o równoważnej liczbie mieszkańców 15863, obejmującą miejscowości: miasto Sławno, Warszkowo, Warszkówko, Rzyszczewo, Bobrowice, Bobrowiczki, Kwasowo, Warszkowo Kolonia, z oczyszczalnią ścieków zlokalizowana w Sławnie przy ul. Działkowej o przepustowości 4000 m<sup>3</sup>/d.

**§ 2.** Obszar i granice aglomeracji, o której mowa w § 1, są oznaczone na mapie w skali 1:25 000, stanowiącej załącznik nr 1 do niniejszej uchwały. Część opisowa przedstawiająca plan aglomeracji, o której mowa w § 1, stanowi załącznik nr 2 do niniejszej uchwały.

**§ 3.** Likwiduje się aglomerację Sławno, wyznaczoną uchwałą nr VIII/159/15 Sejmiku Województwa Zachodniopomorskiego z dnia 17 listopada 2015 r. w sprawie wyznaczenia aglomeracji Sławno oraz likwidacji aglomeracji Sławno, wyznaczonej rozporządzeniem nr 79/2006 Wojewody Zachodniopomorskiego z dnia 27 marca 2006 r. (Dz. U. Województwa Zachodniopomorskiego nr 51, poz. 954).

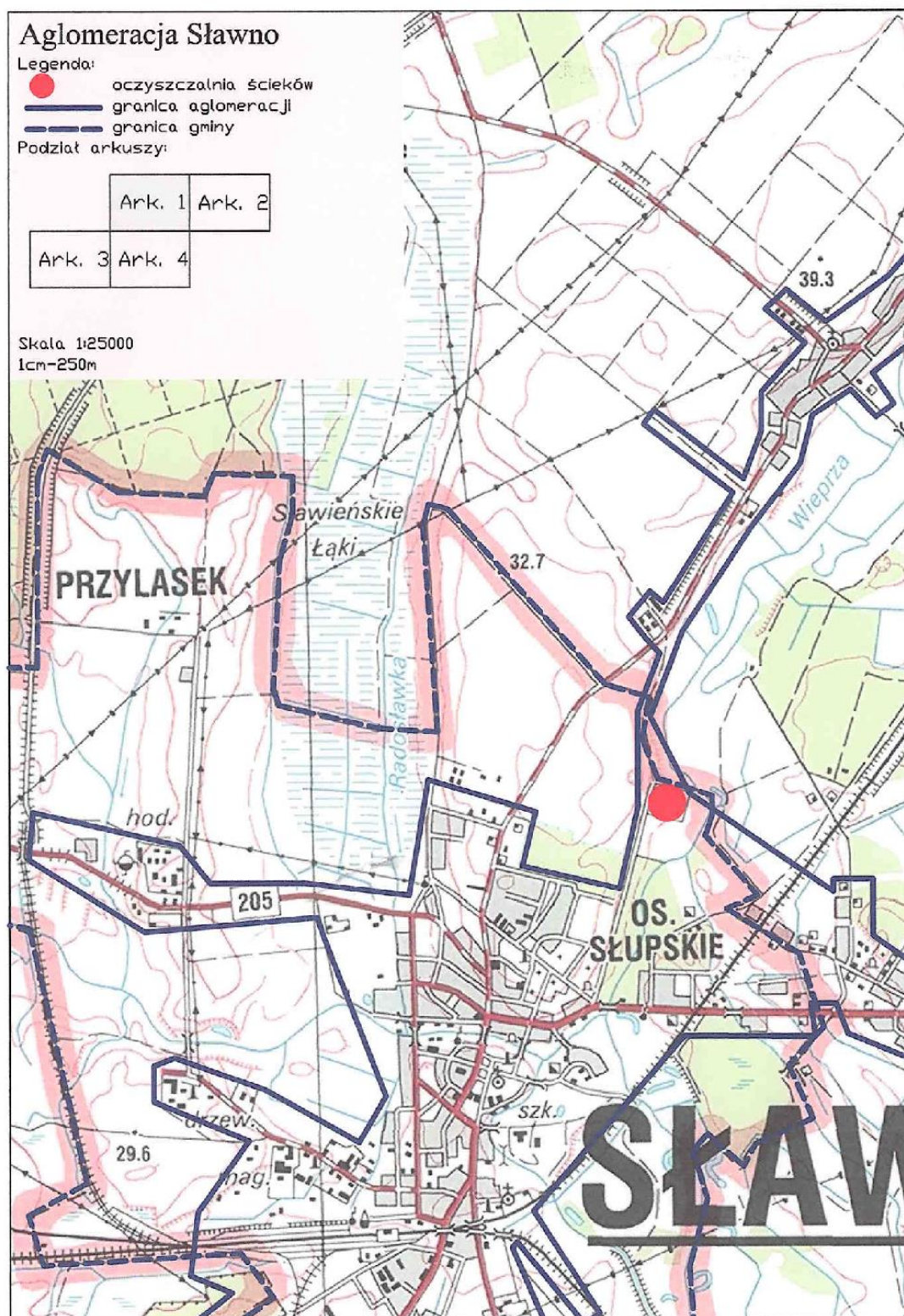
**§ 4.** Traci moc wyznaczenie aglomeracji wyznaczonej uchwałą nr VIII/159/15 Sejmiku Województwa Zachodniopomorskiego z dnia 17 listopada 2015 r. w sprawie wyznaczenia aglomeracji Sławno oraz likwidacji aglomeracji Sławno, wyznaczonej rozporządzeniem nr 79/2006 Wojewody Zachodniopomorskiego z dnia 27 marca 2006 r. (Dz. U. Województwa Zachodniopomorskiego nr 51, poz. 954).

**§ 5.** Wykonanie uchwały powierza się Burmistrzowi Miasta Sławno.

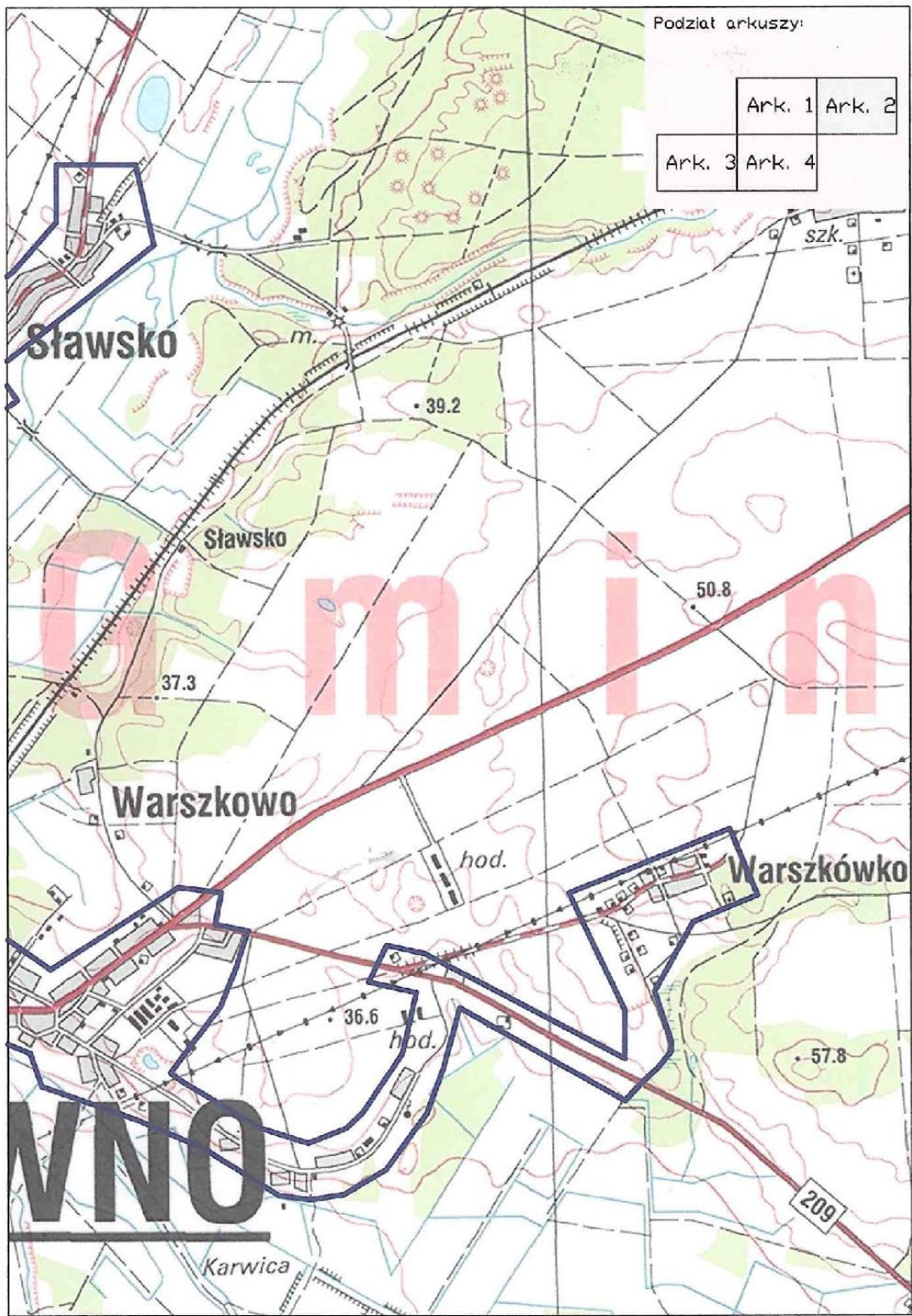
**§ 6.** Uchwała wchodzi w życie po upływie 14 dni od dnia jej ogłoszenia w Dzienniku Urzędowym Województwa Zachodniopomorskiego.

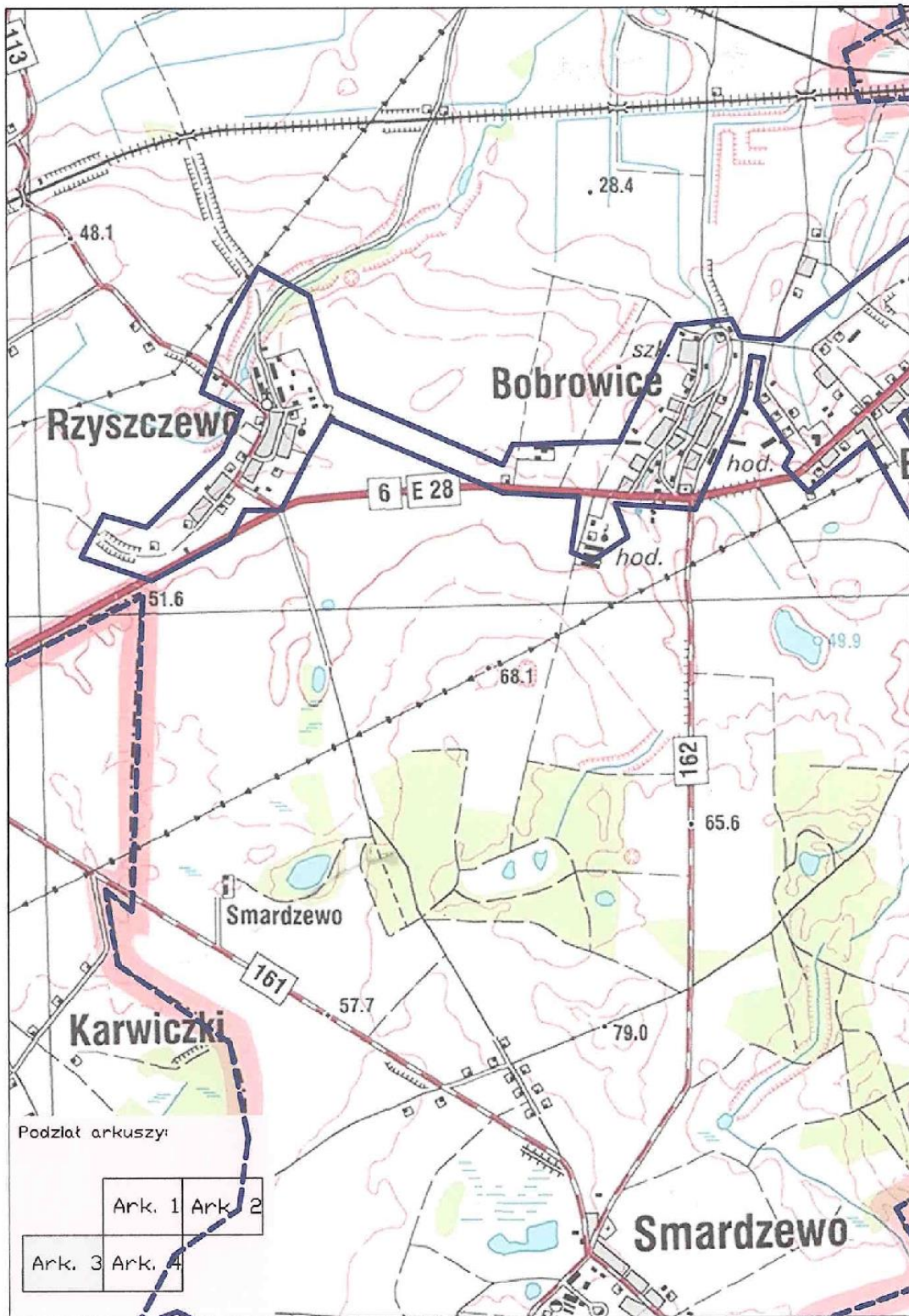
Przewodnicząca Rady  
Miejskiej w Sławnie

/-/ **Marzena Łużyńska**

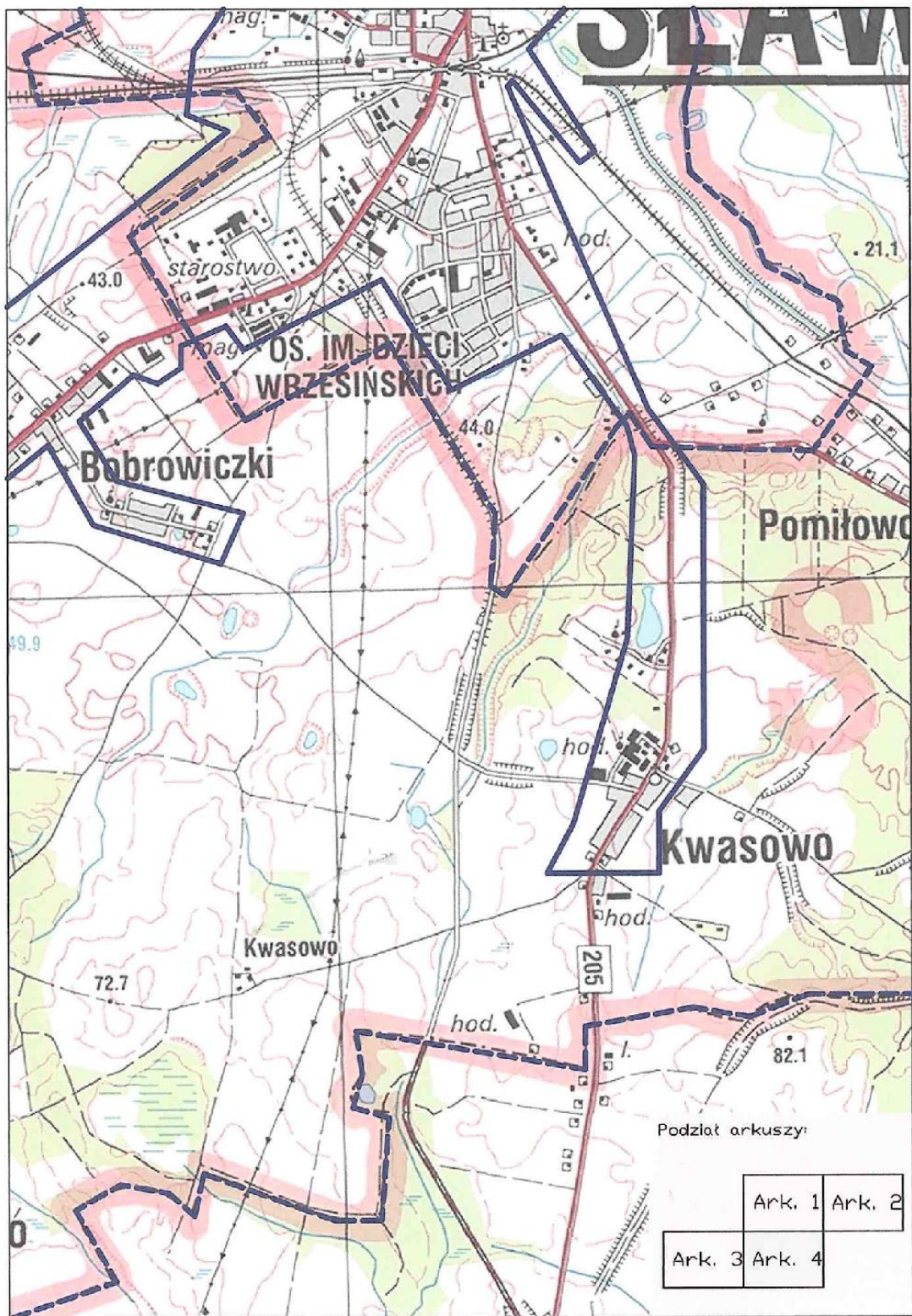












## WNIOSEK O WYZNACZENIE OBSZARU I GRANIC AGLOMERACJI

### **SŁAWNO**

powiat Sławieński województwo zachodniopomorskie

#### **Część opisowa**

##### **1. Podstawowe informacje na temat aglomeracji.**

- 1) Nazwa aglomeracji: **Sławno**
- 2) Wielkość RLM aglomeracji zgodnie z obowiązującą uchwałą: **17 694**
- 3) Wielkość RLM aglomeracji planowanej do wyznaczenia **15 863**
- 4) Gmina wiodąca: **miasto Sławno**
- 5) Gminy w Aglomeracji: **miasto Sławno, gmina Sławno**
- 6) Wykaz nazw miast i miejscowości w aglomeracji, zgodnie z dołączonym do wniosku załącznikiem graficznym: **Sławno, Warszkowo, Warszkówko, Rzyszczewo, Kwasowo, Bobrowice, Bobrowiczki, Warszkowo Kolonia**
- 7) Nazwa miejscowości w której zlokalizowana jest oczyszczalnia ścieków: **Sławno**
- 8) Uzasadnienie do wyznaczenia aglomeracji

W związku z realizacją Krajowego Programu Oczyszczania Ścieków Komunalnych, na podstawie uchwały Nr VIII/159/15 Sejmiku Województwa Zachodniopomorskiego z dnia 17 listopada 2015 roku wyznaczono aglomerację Sławno o równoważnej liczbie mieszkańców RLM 17 694 położonej w powiecie Sławieńskim, w województwie zachodniopomorskim, z oczyszczalnią ścieków w miejscowości Sławno, art. 92 ustawy z dnia 20 lipca 2017 r. Prawo wodne (t.j. Dz. U. z 2020 r. poz. 310) nakłada na Burmistrza obowiązek dokonywania przeglądów obszaru i granic aglomeracji oraz zaistniałych zmian równoważnej liczby mieszkańców i w razie potrzeby informowania Rady Miejskiej o konieczności zmian obszaru i granic aglomeracji. Analiza rocznych sprawozdań z realizacji krajowego Programu oczyszczania Ścieków Komunalnych wykazuje konieczności zaktualizowania aglomeracji Sławno w zakresie równoważnej liczby mieszkańców w aglomeracji RLM.

W ramach przeprowadzonej weryfikacji aglomeracji Sławno ustalono, że na terenie aglomeracji długość istniejącej sieci kanalizacji wynosi 78,64 km. Sieci te obsługują obecnie 15 863 mieszkańców, w tym 14 677 stałych mieszkańców aglomeracji oraz 327 osób czasowo przebywających w aglomeracji, przemysł 664 osoby, ścieki z indywidualnych systemów oczyszczania 195 osób.

Na podstawie danych statystycznych w okresie od 2015 do 2020 r. aglomeracja Sławno uległa zmniejszeniu o 1284 mieszkańców stałych.

## **2. Adres wnioskodawcy**

Miejscowość : Sławno

Ulica: M. C. Skłodowskiej 9

Gmina: miasto Sławno

Powiat: Sławieński

Województwo: Zachodniopomorskie

Tel: 59 810 30 51 Fax: 59 810 33 40

e-mail do kontaktu bieżącego: [sekretariat@slawno.pl](mailto:sekretariat@slawno.pl)

## **3. Imię/nazwisko/stanowisko/tel./fax./e-mail/ osoby wskazanej do kontaktowania się w sprawach złożonego wniosku;**

**Piotr Sobiecki podinspektor tel. 59 810 00 15, e-mail: [piotr.sobiecki@slawno.pl](mailto:piotr.sobiecki@slawno.pl)**

## **4. Wykaz dokumentów planistycznych , które były podstawą wyznaczenia zmiany obszaru aglomeracji, zgodnie z § 3 ust. 1 powyżej wymienionego Rozporządzenia Ministra Środowiska.**

- 1) Uchwała nr XXXIV/314/2002 Rady Miejskiej w Sławnie z dnia 27 czerwca 2002 r. w sprawie uchwalenia Wieloletniego planu rozwoju i modernizacji urządzeń wodociągowych i urządzeń kanalizacyjnych będących w posiadaniu „WiK” Wodociągi i Kanalizacja Sp. z o.o. w Sławnie na lata 2002 – 2006.
- 2) Uchwała nr XXII/154/1996 Rady Miejskiej w Sławnie z dnia 20 grudnia 1996 r. w sprawie zmiany do uchwały nr XX/154/1996 Rady Miejskiej w Sławnie z dnia 14 listopada 1996 r. w sprawie uchwalenia miejscowego planu zagospodarowania przestrzennego Miasta Sławna dotyczącego kanalizacji sanitarnej dla miasta Sławna – ogłoszonego w Dzienniku Urzędowym Województwa Słupskiego z dnia 31 stycznia 1997 r. Nr. 4 poz. 22.
- 3) Uchwała nr XXII/175/96 rady Miejskiej w Sławnie z dnia 20 grudnia 1996 r. w sprawie zmiany do uchwały Nr XX/154/1996 Rady Miejskiej w Sławnie z dnia 14 listopada 1996r. w sprawie uchwalenia miejscowego planu zagospodarowania przestrzennego Miasta Sławna dotyczącego kanalizacji sanitarnej dla miasta Sławna – ogłoszonego w Dzienniku Urzędowym Województwa Słupskiego z dnia 31 stycznia 1997r. Nr. 4 poz. 22.
- 4) Strategia Społeczno – Gospodarczego Rozwoju Gminy na lata 2006 – 2015 opracowana przez Business Mobility International Spółka z o.o w Słupsku w sierpniu 2006r.

- 5) Uchwała nr XLIX/436/2014 Rady Gminy Sławno z dnia 29 września 2014 r. sprawie uchwalenia zmiany Studium uwarunkowań i kierunków zagospodarowania przestrzennego gminy Sławno.
- 6) Uchwała nr XIII/83/96 Rady Gminy Sławno z dnia 28 marca 1996r. w sprawie uchwalenia miejscowego planu zagospodarowania przestrzennego Gminy Sławno oraz wybranych miejscowości: Warszkowo, Kwasowo, Pomiłowo, Łętowo, Sławsko, Wrześnica, ogłoszona w Dzienniku Urzędowym Województwa Słupskiego Nr 14 poz. 52 z dnia 22 kwietnia 1996r.

## 5. Opis systemu zbierania ścieków komunalnych w obrębie aglomeracji

### 1) Długość i rodzaj istniejącej sieci kanalizacyjnej oraz planowanej do budowy.

Długość istniejącej sieci kanalizacji sanitarnej odprowadzającej ścieki do oczyszczalni wynosi 78,5 km, w tym sieć grawitacyjna 65,48 km. Ścieki ze zbiorczego systemu kanalizacyjnego odprowadzane są do oczyszczalni ścieków w sławnie zlokalizowanej na działkach 246 i 248/3 w obrębie 001 m. Sławno, stanowiących własność „Wodociągi i Kanalizacja” Sp. z o.o. z siedzibą przy ul. Polanowskiej w miejscowości Sławno.

W planowanej aglomeracji Sławno będą znajdowały się miejscowości: miasto Sławno, Warszkowo, Warszkówko, Rzyszczewo, Bobrowice, Bobrowiczki, Kwasowo, Warszkowo Kolonia zamieszkałe przez 14 677 stałych mieszkańców. Na terenie aglomeracji czasowo przebywa 327 osoby (100 - usługi turystyczne, 227 – szpital), przemysł 664 osoby.

**Tabela 1. Sieć istniejąca**

	Kanalizacja istniejąca	Długość [km]	Liczba osób korzystających z istniejącej kanalizacji			Uwagi
			Mieszkańcy	Osoby czasowo przebywające na terenie aglomeracji	Sumaryczna liczba osób [kol 4 + kol 5]	
1	2	3	4	5	6	7
1	Sanitarna grawitacyjna	65,48	14677	327	15668	
2	Sanitarna tłoczna	13,16				
3	Ogólnospławna grawitacyjna	0				
4	Ogólnospławna tłoczna	0				
	Razem	78,64				

### 2) Informacje na temat długości i rodzaju planowanej do wykonania sieci kanalizacyjnej w celu dostosowania aglomeracji do warunków określonych w Dyrektywie rady z dnia 21 maja 1991 roku dotyczącej oczyszczania ścieków komunalnych (91/271/EWG) oraz liczby osób korzystających z planowanej sieci kanalizacyjnej.

**Nie dotyczy**



**3) Sieć kanalizacyjna o wskaźniku długości nie mniejszym niż 120 osób na 1 km sieci.**

**Nie dotyczy**

**4) Sieć kanalizacyjna o wskaźniku długości nie mniejszym niż 90 osób na 1 km sieci.**

**Nie dotyczy**

**5) Informacje na temat długości i rodzaju sieci kanalizacyjnej oraz liczby osób korzystających z sieci kanalizacyjnej po dostosowaniu aglomeracji do warunków określonych w Dyrektywie Rady z dnia 21 maja 1991 r. dotyczącej oczyszczania ścieków komunalnych ( 91/271/EWG).**

**Nie dotyczy**

## **6. Opis gospodarki ściekowej w aglomeracji**

### **1) Informacja na temat oczyszczalni ścieków**

Nazwa oczyszczalni ścieków: **Oczyszczalnia Ścieków Sławno**

Lokalizacja oczyszczalni ścieków: **województwo zachodniopomorskie, powiat sławieński, gmina miejska Sławno, ul. Działkowa, kod: 76-100**

Dane kontaktowe:

Tel. 59 810 38 08, 59 810 48 86 e-mail: [slawnowik@wp.pl](mailto:slawnowik@wp.pl) – sekretariat

Wodociągi i Kanalizacja Sp. z o.o.

[zdunekjacek@op.pl](mailto:zdunekjacek@op.pl) – kierownik Oczyszczalni Ścieków

Projektowana przepustowość oczyszczalni :

średnia [m<sup>3</sup>/d]: 4000 m<sup>3</sup>/d

maksymalna godzinowa [m<sup>3</sup>/d]: 350 m<sup>3</sup>/h (pogoda sucha), 700 m<sup>3</sup>/h (pogoda deszczowa)

maksymalna roczna [m<sup>3</sup>/rok]: 4000 : 365 =146 0000 m<sup>3</sup>

Projektowana wydajność oczyszczalni ścieków [RLM]: 24000

Ilość ścieków dostarczonych do oczyszczalni ścieków, zgodnie z danymi przedłożonymi w ostatnim sprawozdaniu z realizacji KPOŚK:

Ścieki dopływające siecią kanalizacyjną [m<sup>3</sup>/d]: **1873 m<sup>3</sup>/d**

Ścieki dowożone [m<sup>3</sup>/d]: **13 m<sup>3</sup>/d**

Średnie obciążenie oczyszczalni [m<sup>3</sup>/d]: 1886 m<sup>3</sup>/d za 2019 r.

Ilość ścieków oczyszczonych w 2019 r. [m<sup>3</sup>/rok]: 688479 m<sup>3</sup>/rok

**Wartość wskaźników zanieczyszczeń ścieków surowych dopływających do oczyszczalni:  
(wg uśrednionych wyników pomiarów z 2019 r.)**

Wskaźnik	Wartość średnioroczna z pomiaru (mg/dm)
BZT <sub>5</sub>	587
ChZT	814
Zawiesina	266
N	89
Fosfor	9,57

Średnioroczne wartości wskaźników w ściekach oczyszczonych odpływających z oczyszczalni (dane z 2019r.)

Wskaźnik	% redukcji zgodnie z pozwoleniem	Wartość średnioroczna z pomiaru (mg/dm)
BZT <sub>5</sub>	98,85	11,02
ChZT	91,88	62
Zawiesina	97,96	7,74
N	92,47	7,69
Fosfor	95,07	0,39

### **Odbiór ścieków**

Zgodnie z pozwoleniem wodno prawnym odbiornikiem ścieków oczyszczonych odprowadzonych z oczyszczalni w Sławnie jest rzeka Wieprza w km 43 + 00. Oczyszczalnia ścieków w m. Sławno jest typu: biologiczno-mechaniczno-chemiczna PUB2 o współrzędnych wylotu (długość – 16,4126394 i szerokości – 54,2224190).

### **Planowane inwestycje na terenie oczyszczalni ścieków w Sławnie.**

W najbliższym czasie nie planuje się inwestycji na terenie oczyszczalni ścieków w Sławnie.

### **2) Informacje dotyczące indywidualnych systemów oczyszczania ścieków obsługujących mieszkańców aglomeracji**

Oczyszczalnia ścieków w Sławnie posiada wydajność umożliwiającą obsługę osób z obszaru aglomeracji w tym przyjmowanie ścieków dowożonych taborem asenizacyjnym.

### **3) Informacje o ilości składzie jakościowym ścieków przemysłowych odprowadzanych przez zakłady do systemu kanalizacji zbiorczej**

Zakłady przemysłowe, przedsiębiorstwa i instytucje występujące na terenie aglomeracji:

L.p.	Nazwa zakładu/instytucji	Profil produkcji/usług	Adres prowadzenia działalności
1.	„ABWood” Spółka z o.o.	Drzewna	Ul. Koszalińska 60, Sławno
2.	Zakłady Drzewne „POLDAN”	Drzewna	Ul. Gdańska 65, Sławno, Sławsko
3.	PSS „Społem”	Usługi spożywcze	Ul. Plac Wyszyńskiego Sławno
4.	GS „Samopomoc Chłopska” Spółka z o.o.	Usługi spożywcze	Ul. Rapackiego 14 Sławno
5.	Piekarnia Jakubowscy	Usługi spożywcze	Ul. Cieszkowskiego 27 Sławno
6.	Transport Drewna „Troty” Spółka Jawna	Drzewna	Ul. Chełmskiego 42 Sławno
7.	Przedsiębiorstwo Drogowe „DROBET” Tadeusz Broś	Usługi budowlane	Ul. S. Staszica 17a Sławno
8.	Przedsiębiorstwo Handlowe „Agromor”	Nasienne	Ul. Chełmońskiego 53 Sławno
9.	Przedsiębiorstwo Budownictwa Specjalistycznego OLSZEWSKY	Usługi budowlane	Ul. Koszalińska 60 Sławno
10.	Szpital Powiatowy	Usługi medyczne	Ul. I Pułku Ułanów Sławno
11.	Urząd Miejski	Administracyjne	Ul. M.C. Skłodowskiej Sławno
12.	Urząd Gminy	Administracyjne	Ul. M.C. Skłodowskiej Sławno
13.	Starostwo Powiatowe	Administracyjne	Ul. Ul. Sempołowskiej 2a Sławno
14.	BALTIMER Sp. z o.o.	Przetwórstwo rybne	Ul. Gdanska 46 Sławno
15.	MIESZKO Sp. z o.o.	Przetwórstwo rybne	Warszkowo
16.	Szkoły i przedszkola	Administracyjne	Sławno

**Rodzaj, ilość i skład ścieków odprowadzanych do kanalizacji miejskiej przez zakłady przemysłowe, przedsiębiorstwa i instytucje:**

**Zakłady przemysłowe- ścieki przemysłowe:**

L.p.	Nazwa zakładu/instytucji	Średnia dobową ilość ścieków	BZT <sub>5</sub>		RLM
			(m <sup>3</sup> /d)	(gO <sub>2</sub> /m <sup>3</sup> ) (kgO <sub>2</sub> /d)	



1.	„ABWood” Spółka z o.o.	20,75	587	12,595	203
2.	Zakłady Drzewne „POLDAN”	1,77	587	1,074	17
3.	Piekarnia Jakubowscy	6,40	587	3,885	63
4.	BALTIMER Sp. z o.o.	11,67	587	24,040	114
5.	MIESZKO Sp. z o.o.	20,31	587	12,328	199
6.	„POLTRAN” ul. Sławieńska 13 Polanów (DOWOŻONE)	1,0	4100	23450	68
	Razem:				664

### Przedsiębiorstwa i instytucje – ścieki bytowe:

L.p.	Nazwa zakładu/instytucji	Średnia dobowa ilość ścieków (m <sup>3</sup> /d)	BZT <sub>5</sub>		RLM
			(gO <sub>2</sub> /m <sup>3</sup> )	(kgO <sub>2</sub> /d)	
1.	Transport Drewna „Troty” Spółka Jawna	1,10	587	0,677	11
2.	Urząd Gminy	1,27	587	0,770	12
3.	Starostwo Powiatowe	3,80	587	2,306	37
4.	Szkoły i przedszkola	26,28	587	15,952	257
5.	PSS „Społem”	5,85	587	3,550	57
6.	GS „Samopomoc Chłopska” Spółka z o.o.	4,58	587	2,780	45
7.	Przedsiębiorstwo Drogowe „DROBET” Tadeusz Broś	1,64	587	0,995	16
8.	Przedsiębiorstwo Handlowe „Agromor”	0,69	587	0,420	7
9.	Przedsiębiorstwo Budownictwa Specjalistycznego OLSZEWSKY	0,20	587	0,121	2
10.	Szpital Powiatowy	17,67	587	10,725	172
11.	Urząd Miejski	1,61	587	0,977	16

Nie planuje się połączeń nowych zakładów (brak tego typu inwestycji na terenie aglomeracji).

### Dane dotyczące innych źródeł ścieków doprowadzonych zbiorczym systemem kanalizacyjnym do oczyszczalni ścieków w Sławnie.

Pod pojęciem innych źródeł ścieków doprowadzanych zbiorczym systemem kanalizacyjnym do oczyszczalni w Sławnie należy rozumieć: ścieki opadowe oraz ścieki bytowo-gospodarcze z obiektów oświatowych, usługowych i instytucji.

### 4) Dane dotyczące przyjętej równoważnej liczby mieszkańców (RLM).

Wielkość RLM została wyliczona na podstawie przyjętych docelowych, szacunkowych danych:

a. Rzeczywista liczba mieszkańców podłączonych i planowanych do podłączenia do zbiorczej sieci kanalizacji zakończonej oczyszczalnią ścieków komunalnych w Sławnie:  
RLM= 15 863

b. Uzasadnienie przyjętej RLM:

LM = 14 677 RLM

RLM turyści = 327 RLM

RLM przemysł = 664 RLM

RLM ścieków z indywidualnych systemów oczyszczania = 195 RLM

**Razem = 15 863 RLM**

Poziom skanalizowania aglomeracji – stan obecny 98,97 %

### **7. Dane dotyczące stref ochrony ujęć wody na terenie planowanej aglomeracji:**

Na terenie aglomeracji Sławno nie zostały ustanowione strefy ochronne wód podziemnych i powierzchniowych.

### **8. Dane dotyczące obszarów ochronnych zbiorników wód śródlądowych:**

Na terenie aglomeracji nie ustanowiono obszarów ochronnych zbiorników wód śródlądowych. Teren aglomeracji znajduje się poza zasięgiem Głównych Zbiorników Wód Podziemnych (GZWP).

### **9. Dane dotyczące występowania form ochrony przyrody w rozumieniu ustawy z dnia 16 kwietnia 2004 r. o ochronie przyrody lub obszarów mających znaczenie dla wspólnoty znajdujących się na liście, o której mowa w art. 27 ust. 1 ustawy.**

Agglomeracja Sławno jest rozdzielona na części obszarem Natura 2000 - „Dolina Wieprzy i Studnicy” (kod obszaru OLH 220038) – część miasta Sławno znajduje się na tym obszarze, a miejscowości Warszkowo, Pomółowo graniczą z tym obszarem.

Na terenie gminy Sławno zostało powołanych 61 pomników przyrody ożywionej oraz specjalny obszar ochrony siedlisk (SSO) zatwierdzony Rozporządzeniem Ministra Środowiska z dnia 27 października 2008r. zmieniającym rozporządzenie w sprawie obszarów specjalnej ochrony ptaków Natura 2000 (Dz.U. z 2008r. Nr 198 poz. 1226) zatwierdzony decyzją Komisji z dnia 12 grudnia 2008r. przyjmującą na mocy Dyrektywy Rady 92/43/EWG - „Janiewickie Bagno” (kod 320008). Agglomeracja graniczy z rezerwatem przyrody „Sławieńskie Dęby” oraz z obszarem chronionego krajobrazu „Jezioro Łętowskie”.

## Uzasadnienie

Uchwałą nr VIII/159/15 Sejmiku Województwa Zachodniopomorskiego z dnia 17 listopada 2015 roku przyjęto aglomerację Sławno, w skład której wchodzi Miasto Sławno oraz Gmina Sławno. Zgodnie z art. 565 ust. 2 ustawy z dnia 20.07.2017 r. Prawo wodne (Dz. U. z 2020 r. poz. 310 ze zm.) ww. akt prawa miejscowego zachowuje moc do dnia 31.12.2020 r. Koniecznym więc jest podjęcie działań w celu ponownego wyznaczenie i przyjęcie obszaru i granic aglomeracji.

W myśl art. 87 ust. 2 i 3 ustawy z dnia 20 lipca 2017 r. Prawo wodne (Dz. U. z 2020 r. poz.310 ze zm.) jeżeli aglomeracja obejmuje tereny położone w dwóch lub więcej gminach, właściwa do wyznaczenia aglomeracji jest rada gminy o największej równoważnej liczbie mieszkańców, a w celu jej wyznaczenia zainteresowane gminy zawierają porozumienie.

Podstawą do zawarcia porozumienia zgodnie z art. 18 ust. 2 pkt 12 ustawy z 08.03.1990 r. o samorządzie gminnym (Dz. U. z 2020 r. poz. 713), będą stosowne uchwały podjęte przez Rady Gmin, wchodzących w skład aglomeracji Sławno.

Przedmiotem porozumienia będzie współdziałanie Gmin przy realizacji analizowanego zadania.